

Andere kijk op toegankelijkheid openbare ruimtes

Inclusief ontwerpen en inrichten voor mensen
met een visuele beperking



kennis 
over zien

Waar alle kennis
over visuele beperkingen
samenkomt

Andere kijk op toegankelijkheid openbare ruimtes

Net als iedereen willen slechtziende en blinde mensen onbeperkt meedoen in onze samenleving. Onder andere op het werk, in het OV, bij het gemeentehuis, het ziekenhuis, de bibliotheek, in de winkelstraat of op andere plekken is het van belang dat zij zelfstandig hun weg weten te vinden.

Het aanpassen van openbare binnen- en buitenruimte lijkt misschien iets ingewikkelds. Niets is minder waar. Sterker nog, door aan de tekentafel al rekening te houden met specifieke elementen, zoals contrast, licht en structuur van materiaal, is een ruimte eenvoudig toegankelijk te maken voor iedereen.

De ervaring leert dat niet alleen slechtziende en blinde bezoekers profijt hebben van de aanpassingen. Ook gebruikers zoals ouderen, laaggeletterden en mensen met andere uitdagingen zijn geholpen en weten beter hun weg te vinden.

Inclusief ontwerpen is waar **Kennis Over Zien** zich hard voor maakt. Onder de naam Kennis Over Zien werken Accessibility, onderdeel van Bartiméus, Visio Zicht op Toegankelijkheid, onderdeel van Koninklijke Visio, Robert Coppes Stichting, Oogvereniging en MaculaVereniging samen aan de ontwikkeling en verspreiding van kennis over visuele beperkingen.

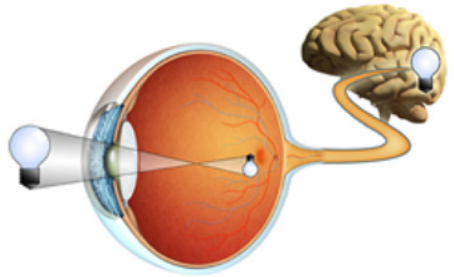
Kennis Over Zien deelt hier een andere kijk op toegankelijk en gebruiksvriendelijk ontwerpen en inrichten. Doet u mee? Zo maakt u een groot verschil!

Oriënteren in een ruimte

Als je kunt zien, gebruik je hoofdzakelijk zicht om een route te vinden. Wanneer iemand blind of slechtziend is, vraagt dit om andere of aanvullende manieren om veilig en eenvoudig je weg te vinden in een ruimte.

Wat is zien?

Zien is een beetje te vergelijken met de camera van je smartphone of digitale camera. Je ogen zijn de lens, de oogzenuw de datakabeltjes en je hersenen zijn het beeldscherm. Daar zie je het uiteindelijke beeld. Werken één of meerdere onderdelen niet? Dan wordt het beeld minder goed of valt het zelfs geheel weg.



*Afbeelding 1:
Verbinding tussen oog en hersenen.*

Verschillende vormen slechtziendheid

Slechtziendheid kan meerdere vormen aannemen. Deze vormen zijn in te delen in drie categorieën:

- onscherp zien
- moeite met overzicht hebben
- combinatie van beide eerdere punten



*Afbeelding 2:
Voorbeelden van slechtziendheid.*

Rol van licht bij zien

Als mens hebben we licht nodig om te kunnen zien. De gewenste hoeveelheid hangt af van de situatie en de persoon. Zo hebben we bijvoorbeeld meer licht nodig om te zien als we ouder worden.

Licht kan ook hinderlijk zijn. Een open lichtbron, weerspiegeling of felle zon kunnen verblinden. Mensen met een visuele beperking zijn extra afhankelijk van licht.



Afbeelding 3: Van links naar rechts, 5lux (schemering), 100lux (woonkamer), 500lux (kantoor).

Glazen wanden en deuren

Licht moet op een voorwerp reflecteren en in je oog terechtkomen om het te kunnen zien. Een materiaal als glas reflecteert weinig of geen licht. Daardoor is een doorzichtig voorwerp of glazen wand moeilijk te zien. De kans is groot dat je er tegenaan loopt als je slecht ziet.

Tip: Plaats een markering op een glazen deur of wand voor betere herkenbaarheid.

Verschil helderheidscontrast en kleurcontrast

Om een voorwerp te onderscheiden van de achtergrond is genoeg contrast nodig. Er zijn twee soorten: helderheidscontrast en kleurcontrast. Helderheidscontrast is belangrijk voor mensen met een visuele beperking. Twee dezelfde kleuren kunnen contrasteren zolang de helderheid verschilt.



Afbeelding 4:
Voorbeeld van
helderheidscontrast.



Afbeelding 5:
Voorbeeld van
kleurcontrast.

‘Kijken’ met andere zintuigen

Mensen die slechtziend of blind zijn zetten andere zintuigen in om veilig te bewegen en goed te oriënteren. Denk hierbij aan horen en voelen. Structuur of reliëf helpen zo bijvoorbeeld bij het waarnemen via voelen.

Tip: Geef een looproute een andere structuur dan de rest van de ruimte en gebruik reliëf bij liftknoppen.

Door de looproute een andere structuur te geven, voelen mensen hoe het pad loopt. Zij ervaren dit met hun voeten of eventuele taststok. Ook voor mensen die zien is structuur een handig hulpmiddel.



Afbeelding 6:
Gras, gravel en tegels.
Hierdoor is het pad
zichtbaar en voelbaar te
onderscheiden van de rest.

Herkennen van ingang en ontvangst

Een bezoeker krijgt bij aankomst direct een eerste indruk van een gebouw. En daarmee ook van de organisatie. Zijn het gebouw en de ingang goed te vinden? Is het gebouw functioneel en overzichtelijk ingericht? Zijn er obstakels op de looproute? Is direct duidelijk waar voorzieningen zijn zoals een receptie of wc's, maar ook de uitgang?

Logisch geplaatste informatieborden en de rol van personeel

Als je niet goed ziet, is het een uitdaging om je te oriënteren in een onbekende omgeving of ruimte. Zeker in de buurt van de ingang of in een ontvangstruimte, want daar is overzicht krijgen moeilijker.

Het helpt om goed leesbare informatieborden op logische plekken te plaatsen en zo duidelijkheid te geven. Ook de hulp van personeel is ontzettend belangrijk. Begroet de bezoeker met visuele beperking als klantvriendelijk gebaar en laat zo gelijk weten dat je er bent voor de gast.

Duidelijk herkenbare ingang

Een warm welkom begint bij een makkelijk herkenbare ingang. Dit klinkt heel logisch, maar een glazen deur is lastig te vinden in een glazen pui. Het liefst is de ingang al zichtbaar en herkenbaar vanaf de openbare weg, parkeerplaatsen of OV-halte. Daarnaast is de route naar de ingang duidelijk, veilig en obstakelvrij. Je helpt de bezoeker verder nog op weg met een voelbare route. Denk aan een geultje, randje of muur om op een logische manier de ingang te kunnen vinden.

Tip: Vermijd paaltjes zoveel mogelijk in het ontwerp.

Gebruik als scheiding en afrastering eerder grotere en contrasterende elementen zoals banken en heggen.

Buitenverlichting van belang

Gelijkmatige verlichting is zowel binnen als buiten belangrijk om beter te kunnen zien. Bij verlichting wordt vaak alleen aan binnenverlichting gedacht. Maar ook buiten is het van groot belang. Het kan dienen als een oriëntatie- of herkenningspunt, als markering van gevaarlijke punten of als prettigere overgang van binnen naar buiten.

Geleidelijke overgang in lichtsterkte

We stappen de ingang binnen. Als het buiten erg licht is, kan een donkere entree onveilig voelen. Ook kan het een tijdje duren totdat de ogen aan de donkere omgeving wennen. Dit geldt andersom ook: van donker naar licht. Het zicht kan minder worden doordat licht verblindt. Een geleidelijke overgang in verlichtingssterkte is dus belangrijk. De ingang en ontvangstruimte kunnen als een soort sluis werken om de overgang van buiten naar binnen oogvriendelijker te maken.



Afbeelding 7: Slechte lichtovergang van binnen naar buiten en andersom.

Ontvangst- en informatiepunten

Het is van belang dat een ontvangstbalie of informatiepunt makkelijk te vinden is. Het liefst is deze direct te zien vanaf de ingang. Door het gebruik van contrast en extra verlichting is de balie of het informatiepunt beter herkenbaar. Vermijd plaatsing bij een raampartij, omdat tegenlicht vaak verblindend werkt. Zorg ook dat er altijd personeel aanwezig is om welkom te heten en verder te helpen.



*Afbeelding 8: Goed contrasterende receptie. De kleuren laten de route naar de receptie zien.
Foto van EMCO-Groep.*

Juiste routes aangeven

Iedereen gebruikt herkenningspunten om de weg te vinden in of rond een gebouw of in openbare ruimtes. Bijvoorbeeld als iemand zegt: “Ga bij de plantenbak rechtsaf” of “je vindt de wc de derde deur links.” Denk vooraf goed na over de inrichting van logische looproutes voor mensen met een visuele beperking. Gebruik hierbij natuurlijke of speciaal aangebrachte herkenningspunten. Maak de route veilig, voorspelbaar en eenvoudig. Hoe je dat doet, lees je hier:

Lijnen en herkenningspunten

Een logische route geef je aan met natuurlijk te volgen lijnen (gidslijnen) en herkenningspunten. Speciale geleidelijnen, de bekende ribbeltegels, zijn alleen bedoeld voor een route van en naar openbare gelegenheden en sommige oversteekplaatsen. Gebruik daarom liever natuurlijke lijnen. Als je een gebouw ontwerpt of ruimtes inricht, kun je direct rekening houden met natuurlijke gidslijnen. Ze geven op een natuurlijke manier de route aan.

Hulpmiddelen voor natuurlijke gidslijnen

Combineer de volgende punten voor natuurlijke gidslijnen:

- stoeptegels en grasstrookjes voor visueel contrast
- stoepranden, gevels en hekjes als voelbare begrenzingen
- steunmiddelen zoals leuning die gelijk een route aangeven
- verschillend aanvoelende ondergronden
- licht en kleur gebruiken voor belangrijke elementen

Richtingaanwijzers, borden en herkenningspunten

Herkenningspunten zijn objecten of markeringen die goed zichtbaar, voelbaar of hoorbaar zijn. Denk aan een felgekleurde bank, een opvallend kunstwerk of een houten lambrisering langs de wand. Ook kun je contrastrijke en goedverlichte richtingaanwijzers en borden inzetten. Kies voor pictogrammen op borden en zorg dat deze direct tot de verbeelding spreken. Wijk niet af van standaardiconen als deze al bestaan.

Plaats borden en aanwijzers in het zicht en op voorstelbare plekken. Zorg dat ze opvallen ten opzichte van de omgeving. Mensen met en zonder visuele beperking zijn hier erg mee geholpen. Een ingang, lift of wc-ruimte is zo makkelijker te vinden!

Obstakels op de looproute voorkomen

Bied al je bezoekers een veilige situatie door bijvoorbeeld trappen en hellingen goed zichtbaar en voelbaar te markeren. Vermijd obstakels, zoals fietsen of containers, op looproutes om valpartijen te voorkomen. Geef duidelijk met pictogrammen of borden aan waar deze fietsen en andere obstakels wél geplaatst mogen worden. Zo blijft de looproute vrij en de kans op ongelukken klein.



*Afbeelding 9:
Maak gebruik van
natuurlijke gidslijnen.
Foto van Wienerberger.*

Tip: Zorg dat een looproute logische natuurlijke gidslijnen heeft. Zoals verschil in ondergrond en voelbare randen. Herkenningspunten en bewegwijzering zijn ook erg belangrijk.

Gebruiksvriendelijke binnenruimtes

Ruimtes in een gebouw hebben verschillende functies.

In een vergaderzaal heb je een ander doel dan in een bedrijfsrestaurant.

Het is fijn als de inrichting van de ruimte het doel ondersteunt.

Te stellen vragen voor ruimtes

- Heeft de ruimte een duidelijke functie?
- Is de looproute herkenbaar?
- Wordt er voldoende beweegruimte geboden?
- Zijn objecten goed vindbaar, zoals gebruiksvoorwerpen en knoppen?
- Is de ruimte egaal verlicht en valt er geen hinderlijk licht binnen?
- Zijn teksten leesbaar en is er een digitaal, voelbaar of hoorbaar alternatief?
- Zijn er verschillende materialen gebruikt voor duidelijk onderscheid?

Opnieuw oriënteren per binnenruimte

Iedere ruimte is weer anders ingericht. Dit betekent dat iemand zich steeds opnieuw oriënteert om overzicht te krijgen. Goed contrast, de juiste verlichting en gebruik van kleur en materiaal helpt enorm.

Dit alles consequent doorvoeren in alle ruimtes, maakt het oriënteren makkelijker en sneller. Kleuren en materialen kunnen bijvoorbeeld gebruikt worden om routes aan te geven of als herkenningspunt.

Ook goedziende bezoekers profiteren hiervan.

Wanneer is een binnenruimte prettig in gebruik?

- logische en overzichtelijke indeling
- voldoende loopruimte zonder obstakels
- aanwezigheid van voldoende verlichting
- juiste taakverlichting voor handelingen zoals lezen of een voorwerp bekijken
- goede inzet van contrast en kleur

Kleur en contrast helpen objecten op te vallen. Een zwarte telefoon zie je beter op een witte tafel. Een witte wasbak is makkelijker te vinden tegen een donkere achtergrond.

Tip: Laat stoelen, tafel, vloer en wanden met elkaar contrasteren. Zo zijn deze duidelijker te onderscheiden en eenvoudiger te gebruiken.

Specifieke binnenruimte: wc's

In een wc-ruimte is het prettig om meer licht te hebben. Je hoeft zo niet te zoeken naar wc-papier en in de spiegel kun je zien hoe je erbij loopt. Zoals hiervoor al benoemd zijn contrast, kleur en materiaal in deze ruimte ook erg belangrijk. Veel toiletartikelen zijn namelijk standaard wit. Door een contrasterende kleur te kiezen voor de muur waaraan ze gemonteerd worden, vallen witte toilet-artikelen meer op.



*Afbeelding 10:
Illustratie van een
sanitaire ruimte
met goed
contrasterende
onderdelen.*

Gebruik zoveel mogelijk matte materialen om weerkaatsing van licht tegen te gaan. Hard materiaal weerkaatst ook meer geluid dan zacht materiaal. Harde materialen kunnen voor echo's zorgen. Zo is het lastiger om te horen waar geluid vandaan komt en om andere mensen te verstaan. Het is daarom goed om een combinatie van harde en zachte materialen te gebruiken. In sommige ruimtes is het belang van goede akoestiek minder groot. Denk aan de wc-hokjes. Harde materialen zijn dan prima. De klank van een ruimte is erg belangrijk voor de herkenning.

Specifieke binnenruimte: de koffiehoeke

Ontspannen een kop koffie drinken, gaat meestal gepaard met minder licht. Dit is lastig als je slecht ziet. Door het licht in de ruimte dimbaar te maken, kan iedereen het licht instellen zoals hij of zij zelf wenst.

Bij het koffieapparaat wil iedereen zelf de knoppen kunnen lezen en bedienen. Door taakverlichting aan te brengen, maak je het gebruik makkelijker. En dat zonder de sfeer in de koffiehoeke aan te tasten.



*Afbeelding 11:
Café ruimte met goed
contrasterend meubilair
ten opzichte van de
vloer en wand.
Foto van Beeld en
Geluid Den Haag.*

Specifieke binnenruimte: werkplekken

Je werkt op verschillende plekken. Of het nu gaat om een vergaderzaal of om een bureau. Goede verlichting is enorm belangrijk. Zo ga je vermoeide ogen tegen en maak je de werkplek prettiger. Zorg voor voldoende ruimte zodat mensen elkaar niet in de weg zitten. Let ook op dat de stoel, het bureau, de wanden en de vloer met elkaar contrasteren.

Op de ondervloer van een werkplek wordt vaak gekozen voor zachte materialen, zoals tapijt of pvc. Dit dempt het geluid, wat prettig is op de werkvloer. Door verschillende kleuren en materialen in te zetten voor de vloerbedekking kun je onderscheid maken tussen loop- en werkruimte. Of bijvoorbeeld tussen werk- en lunchruimte.

Uitgebreider advies voor toegankelijke gebouwen

De tips die we delen zijn eenvoudige, eerste stappen om toegankelijkheid te verbeteren. Ze helpen bij het bepalen van een overzichtelijke en duidelijk ontwerp en inrichting. Voor zowel mensen die kunnen zien als mensen die minder goed of niet kunnen zien. Voor een uitgebreider advies over de visuele toegankelijkheid neem je contact op met een van onze experts.

Kennis Over Zien

Onder de naam Kennis Over Zien werken Accessibility, onderdeel van Bartiméus, Visio Zicht op Toegankelijkheid, onderdeel van Koninklijke Visio, Robert Coppes Stichting, Oogvereniging en MaculaVereniging samen aan de ontwikkeling en verspreiding van kennis over visuele beperkingen. Heeft u vragen en behoefte aan advies naar aanleiding van deze informatie? Neem contact op met:

- **Accessibility (Bartiméus)**
via T 030 239 82 70 en www.accessibility.nl
- **Oogvereniging**
via T 030 200 63 17 en www.oogvereniging.nl
- **Visio Zicht op Toegankelijkheid**
via T 06 41 29 51 52 en www.visiozichtoptoegankelijkheid.org



www.kennisoverzien.nl