

Checklist voor gemeente voor een visueel toegankelijk stembureau





Bewegwijzeringsborden

- Bij voorkeur A1-formaat bord (minimaal A2) met zwarte letters.
- Gebruik geel of wit als achtergrondkleur (valt het beste op in de omgeving).
- Gebruik een schreefloos lettertype (zoals Verdana of Frutiger).
- De lettergrootte dient minimaal 5% van de kleinste leesafstand zijn (dus op een afstand van 1 meter moeten letters minimaal 5 centimeter hoog zijn).
- Maak de tussenruimte tussen de letters 1,5 keer groter zodat het woord op grotere afstand beter leesbaar is.
- Plaats tekstborden op een leeshoogte tussen 140 - 160 cm.
- Plaats bewegwijzering goed in het zicht en op een logische plek van de vervolgroute.
- Zorg voor een goede verlichting van bewegwijzeringsborden.

Route

- Maak de entree duidelijk herkenbaar en vindbaar. Bijvoorbeeld met een contrasterende loper.
- Zorg dat de route voorzien is van routegeleiding van ingang tot uitgang.
- Zorg dat de voorzitterstafel, stemhokjes en stembus voorzien zijn van objectmarkering. Deze is in verschillende kleuren te krijgen. Let hierbij op het contrast met de ondergrond.
- Zorg dat toiletten goed vindbaar en bereikbaar zijn. En dat herkenbaar is wat het heren- en dames toilet is. Let op grootte, hoogte en contrast van de bordjes.
- Vermijd obstakels in de looproute zoals plantenbakken of zorg dat ze contrasteren met de omgeving.
- Zorg dat wanden en vloeren duidelijk te onderscheiden zijn, bijvoorbeeld een donkere vloer en een lichte wand.
- Zorg voor een goede akoestiek. Probeer de nagalmtijden te verminderen. Gebruik bijvoorbeeld zachte materialen in het interieur zoals gordijnen, vloerbedekking, meubels met textielafwerking, speciale wand- en plafondafwerkingen.



Afbeelding 1: Voorbeeld van een duidelijk zichtbaar pad naar de entree.



Afbeelding 2 - Toiletdeur met duidelijke en contrasterende iconen.

Verlichting

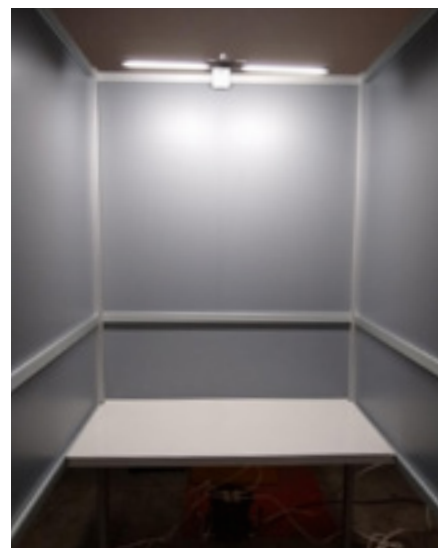
- Entree van het gebouw extra goed verlichten.
- Basisverlichting van de route naar het stemlokaal (minimaal 100 lux).
- Extra verlichting op beslismomenten (kruisingen) en bewegwijzering (>100 lux).
- Gelijkmatic verlichte ruimtes; probeer licht-donker overgangen te voorkomen.
- Zorg in het stemlokaal voor een basisverlichting van 300 – 500 lux.
- Zorg voor taakverlichting in het stemhokje, minimaal 1000 lux. Denk daarbij aan een goed afgeschermd LED armatuur. Ter referentie, kantoorverlichting is ongeveer 500 lux.



Afbeelding 3: Stemhokje met goed afgeschermd taakverlichting.



Afbeelding 4: Stemhokje, te donker zonder taakverlichting.



Afbeelding 5: Stemhokje met slecht afgeschermd lichtbron.

- Scherm lichtbronnen af om lichthinder te voorkomen.
- Voorkom gebruik van reflecterende materialen.
- Let op hinderlijk lichtinval of reflectie bij ramen.
- Als er onvoldoende verlichting is, gebruik bijvoorbeeld een bouwlamp en richt deze naar de muur of naar het plafond, zodat er niet rechtstreeks in de lamp gekeken kan worden.



Afbeelding 6: Voorzitterstafel met hinderlijk daglichtinval.



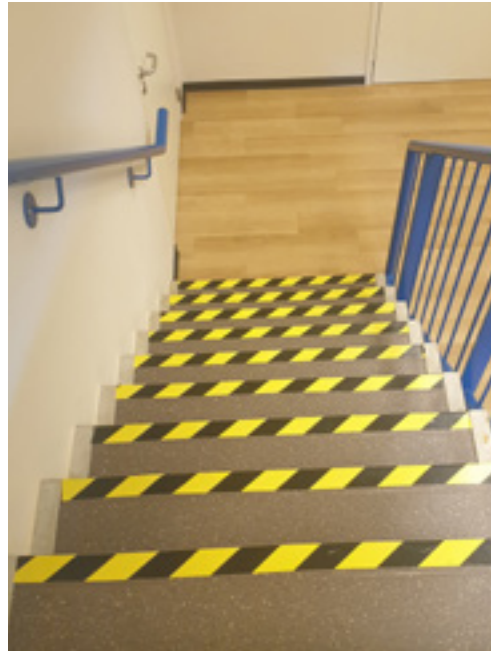
Afbeelding 7: Voorzitterstafel met egale verlichting.

Zorg bij trappen voor

- Goede verlichting.
- Een leuning in een contrasterende kleur.
- Een leuning die aan begin en eind 30 cm horizontaal doorloopt.
- Treden die gemarkeerd zijn met een rand (>45 mm) die goed zichtbaar is bij het dalen van de trap in een sterk contrasterende kleur en liefst ook met de voet voelbaar.



Afbeelding 8: Een trap zonder markering.



Afbeelding 9: Een trap gemarkeerd met tape.

In het stemlokaal

- Hang de vergrote kandidatenlijst op aan een vrije wand (of een vergrote versie met de partijleden namen in A4 in een multomap).
- Maak de kandidatennaam en volgnummer vet gedrukt.
- Zorg dat de ruimte voor de wand, waar de kandidatenlijst hangt, vrij is. Zo kan men de lijst van dichtbij bekijken.
- Zorg voor contrasterend meubilair in de ruimte.



Afbeelding 10: Een donker meubel is beter zichtbaar tegen lichte achter- en ondergrond, en vice-versa.

- Zorg dat de gleuf van de stembus niet te krap of te smal is en goed contrasteert.
- Zorg dat de stembus contrasteert met de omgeving.



Afbeelding 11: Stembus met gemarkeerde gleuf en een aangebracht contrasterend vlak onder de bus.

- Hulpmiddelen waar gemeente in kan voorzien:
 - Loep
 - Extra verlichting
 - Stemmal en soundbox
- Gebruik van (eigen) hulpmiddelen om te kunnen stemmen is toegestaan. Voorbeelden van eigen hulpmiddelen zijn: (elektronische) handloep, telefoon en tablet.
- Ondersteuning van een eigen begeleider of van medewerker van het stembureau is wettelijk toegestaan voor mensen met een visuele beperking. Zij mogen hulp bieden van begeleiden naar en in een stemhokje tot het invullen en controleren van een uitgebrachte stem.

Contact

Kun je ondersteuning gebruiken bij de praktische uitwerking van deze adviezen, of heb je andere vragen rondom toegankelijkheid? Neem contact op met:

Accessibility (Bartiméus)

info@accessibility.nl

www.accessibility.nl

Visio Zicht op Toegankelijkheid

visiozichtoptoegankelijkheid@visio.org

www.visio.org/toegankelijkheid

Robert Coppes Stichting

073 657 91 57

www.robertcoppes.nl

Oogvereniging

030 294 54 44

www.oogvereniging.nl



www.kennisoverzien.nl